



Einwohnergemeinde Saxeten

Jahresrechnung 2017 HRM2

INHALTSVERZEICHNIS

1	BERICHTERSTATTUNG	4
1.1	Rechnungsführung	4
1.2	Ergebnisse	4
1.3	Wesentliches zur Erfolgsrechnung	5
1.4	Steueranlage	5
1.5	Bilanz	6
1.6	Sachgruppen der Erfolgsrechnung	6
1.7	Investitionen	7
1.8	Nachkredite	8
1.9	Spezialfinanzierungen	8
1.9.1	Wasserversorgung	8
1.9.2	Abwasserbeseitigung	8
1.9.3	Abfallwirtschaft	8
2	ECKDATEN	9
2.1	Übersicht	9
2.2	Selbstfinanzierung / Finanzierungsergebnis	10
2.3	Gestufte Erfolgsausweise	11
2.3.1	Gesamter Haushalt	11
2.3.2	Allgemeiner Haushalt	12
2.3.3	Wasserversorgung	13
2.3.4	Abwasserbeseitigung	14
2.3.5	Abfallwirtschaft	15
3	BILANZ	16
4	FUNKTIONEN	17
4.1	Erfolgsrechnung	17
4.2	Investitionsrechnung	21

5 SACHGRUPPEN	22
5.1 Erfolgsrechnung	22
5.2 Investitionsrechnung	23
6 GELDFLUSSRECHNUNG	24
7 FINANZKENNZAHLEN	28
7.1 Gesamthaushalt	30
7.2 Allgemeiner Haushalt	31
7.3 Spezialfinanzierung Wasserversorgung	31
7.4 Spezialfinanzierung Abwasserbeseitigung	31
7.5 Spezialfinanzierung Abfall	31
8 ANTRAG DER EXEKUTIVE	32
9 BESTÄTIGUNGSBERICHT	33
10 GENEHMIGUNG DER JAHRESRECHNUNG	35
11 ANHANG	36
11.1 Regelwerk	36
11.1.1 Angewendetes Regelwerk	36
11.1.2 Bewertung Finanzvermögen	36
11.1.3 Bewertung Verwaltungsvermögen	36
11.1.4 Aktivierungsgrenzen	37
11.1.5 Bestehendes Verwaltungsvermögen	37
11.2 Grundlagen der Jahresrechnung	37
11.3 Eigenkapitalnachweis	38
11.4 Rückstellungsspiegel	39
11.5 Beteiligungsspiegel	40
11.6 Gewährleistungsspiegel	40
11.7 Anlagespiegel	41
11.8 Kreditkontrolle	44

11.8.1 Verpflichtungskredite für Investitionen.....	44
11.8.2 Nachkredite.....	45
11.9 Weitere massgebende Angaben	46
12 DETAILS ZUR RECHNUNG	48
12.1 Bilanz (Seiten 1 - 9).....	48
12.2 Erfolgsrechnung nach Funktionen (Seiten 1 – 20).....	48
12.3 Erfolgsrechnung nach Sachgruppen (Seiten 1 – 9)	48
12.4 Investitionsrechnung nach Funktionen (Seiten 1 – 2)	48
12.5 Investitionsrechnung nach Sachgruppen (Seiten 1 – 2).....	48
13 QUITTUNGSBLATT HRM2 (1 Seite)	48
14 BESCHEINIGUNG ZUR JAHRESRECHNUNG HRM2 (1 Seite).....	48

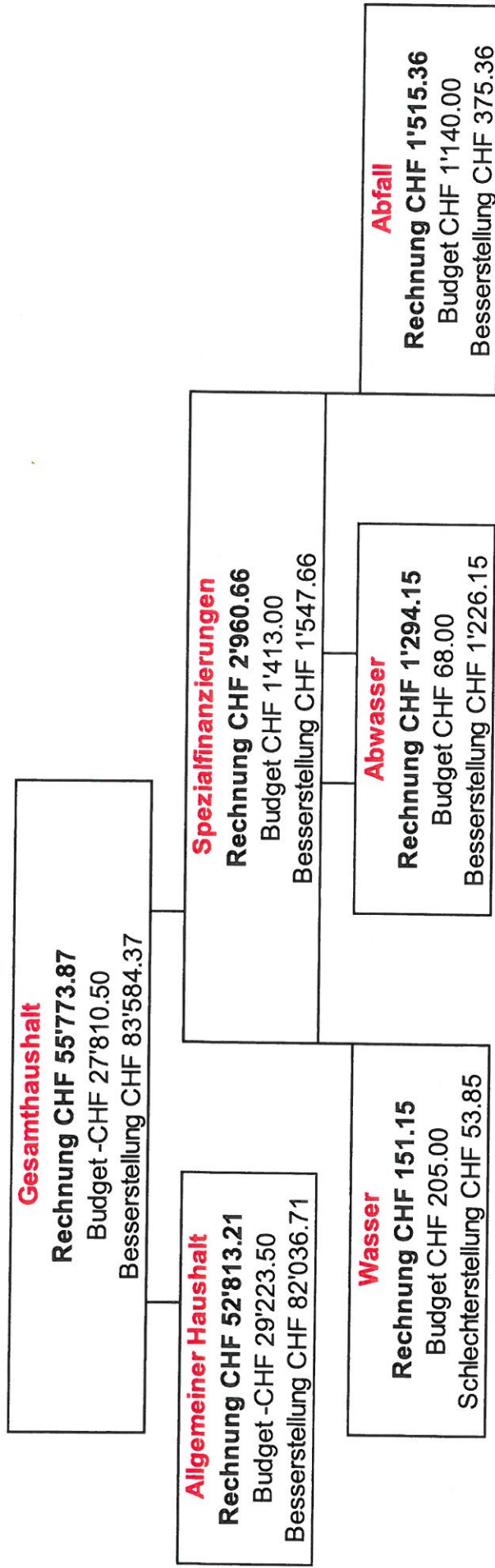
1 BERICHTERSTATTUNG

1.1 Rechnungsführung

Die Jahresrechnung 2017 wurde nun bereits zum zweiten Mal nach dem neuen Rechnungslegungsmodell HRM2 gemäss Art. 70 Gemeindegesezt (GG) erstellt. Für die Buchhaltung wird das Programm HRM pro von der Firma Zwalhen Informatik, in Thun, verwendet. Verantwortlich für die Rechnungsführung ist die Finanzverwalterin der Einwohnergemeinde Saxeten, Frau Magdalena Seematter-Häfliger, im Amt seit 1. Juli 2004.

1.2 Ergebnisse

Der Gesamthaushalt schliesst mit einem Ertragsüberschuss von CHF 55'773.87 und somit um CHF 83'584.37 deutlich über dem Budget ab. Wird in der Erfolgsrechnung ein Ertragsüberschuss ausgewiesen und sind die ordentlichen Abschreibungen kleiner als die Nettoinvestitionen sind zwingend zusätzliche Abschreibungen vorzunehmen. Die zusätzlichen Abschreibungen entsprechen der Differenz Nettoinvestitionen zu ordentlichen Abschreibungen, aber höchstens dem Ertragsüberschuss. Es wird nur der allgemeine Haushalt berücksichtigt. Es mussten zusätzliche Abschreibungen von CHF 13'949.57 als finanzpolitische Reserven (ausserordentlicher Aufwand) verbucht werden. Die Gesetzlichen Grundlagen bilden Artikel 84, 85 Abs. 3 und 4 und Anhang 3 der Gemeindeverordnung (GV).



1.3 Wesentliches zur Erfolgsrechnung

Der positive Rechnungsabschluss gibt Anlass zur genauen Verifizierung der Differenz. Folgende Ereignisse haben zur Besserstellung von CHF 83'584.37 beigetragen (Beträge gerundet):

• Nahtloser Übergang Gemeindeschreiberei (Einsparung Personalkosten)	CHF	6'600.00
• Klausur Saxeten, nachträglicher Eingang Unterhaltsbeiträge (2012 – 2017) gemäss Vertrag	CHF	9'000.00
• Amt für Geoinformation, Abschluss PNF (Periodische Nachführung), Etappe 2009	CHF	3'900.00
• Abgrenzung Spezialunterricht Jungfrauregion (via Sitzgemeinde Wilderswil) ausstehend	CHF	4'500.00
• Steuern natürliche Personen (NP)	CHF	38'000.00
• Gewinnsteuern juristischer Personen	CHF	3'700.00
• Eingang abgeschriebener Steuern	CHF	8'700.00
• Sonderveranlagungen	CHF	19'000.00
• Schwellenteil (Senkung Ansatz)	CHF	6'400.00
• Lastenausgleich Netto	CHF	10'400.00
	<u>CHF</u>	<u>110'200.00</u>
• Anschaffung Defibrillator (Budget 2016/Rechnung 2017)	CHF	- 2'700.00
• Beitrag Gemeinde an Kindertagesstätte	CHF	- 2'400.00
• Neuer Kuhrost Chalberboden	CHF	- 3'400.00
• Landwirtschaftliche Beiträge	CHF	- 1'800.00
• Höherer Aufwand touristische Anlagen	CHF	- 2'400.00
• Zwingende zusätzliche Abschreibungen als a.o. Aufwand (Art. 84/85 GV)	CHF	- 13'900.00
	<u>CHF</u>	<u>- 26'600.00</u>
	CHF	83'600.00
	<u>CHF</u>	<u>83'600.00</u>

1.4 Steueranlage

Das Jahresergebnis basiert auf einer Steueranlage von 1.69 und 1.5 Promille für die Liegenschaftssteuer. Der Bilanzüberschuss erhöht sich von CHF 282'755.14 um CHF 52'813.21 auf CHF 335'568.35.

Das Massgebliche Eigenkapital pro Einwohner (MEK/EW) beträgt CHF 4'587.96. Der gewichtete Durchschnitt aller Berner Gemeinden beträgt CHF 3'064.47. Der kleinste Wert ist CHF -35.47 und der grösste Wert CHF 28'836.85.

1.5 Bilanz

Finanzvermögen	CHF 1'175'691.81	Fremdkapital	CHF 394'850.12
Verwaltungsvermögen	CHF 382'142.39	Eigenkapital	CHF 1'162'984.08

Das Finanzvermögen hat von CHF 1'151'832.69 (01.01.2017) um CHF 23'859.12 zugenommen. Das Verwaltungsvermögen erhöhte sich von CHF 368'192.82 (01.01.2017) um CHF 13'949.57. Die Wertberichtigung des bestehenden Verwaltungsvermögens ist um weitere CHF 27'543.43 auf CHF 55'086.86 gestiegen. Das Eigenkapital erhöhte sich von CHF 1'056'969.64 (01.01.2017) um CHF 106'014.44. Dies durch positive Abschlüsse der Spezialfinanzierungen (total CHF 2'960.66), der Einlage ins Eigenkapital im Bereich Liegenschaften Finanzvermögen (CHF 6'929.00), den Einlagen in die Vorfinanzierungen Werterhalt Wasser und Abwasser von CHF 29'362.00, der Einlage in die finanzpolitische Reserve von CHF 13'949.57 sowie den Ertragsüberschuss im allgemeinen Haushalt von CHF 52'813.21.

1.6 Sachgruppen der Erfolgsrechnung

	Rechnung 2017	Budget 2017	Abweichung 2017
30 Personalaufwand	CHF 126'209.75	CHF 132'130.00	- CHF 5'920.25
Der gesamte Personalaufwand ist um CHF 5'920.25 tiefer ausgefallen als budgetiert. Im Bereich Verwaltung konnten dank der sofortigen Neubesetzung der Gemeindeschreiberei Personalkosten eingespart werden. Bei den Arbeitgeber-Beiträgen an die Pensionskasse war das Budget zu tief.			
31 Sach- und übriger Betriebsaufwand	CHF 116'401.54	CHF 120'100.00	- CHF 3'698.46
Der Sach- und übrige Betriebsaufwand ist tiefer als budgetiert und setzt sich aus vielen kleinen Einzelpositionen zusammen, welche nicht kommentiert werden.			
33 Abschreibungen Verwaltungsvermögen	CHF 28'556.98	CHF 29'243.50	- CHF 686.52

Das bestehende Verwaltungsvermögen (Art. T2-4 Abs. 1 Ziff. 1 bis 4 Übergangbestimmungen GV) wurden per 01.01.2016 zu Buchwerten in HRM2 übernommen und beträgt CHF 385'608.00. Dieses wird innert 14 Jahren (CHF 27'543.43) abgeschrieben. Die ordentlichen Abschreibungen auf dem Verwaltungsvermögen sind gemäss Budget ausgefallen.

34 Finanzaufwand CHF 14'382.75 CHF 3'550.00 CHF 10'832.75

Im Bereich Finanzaufwand wird ebenfalls der Liegenschaftsaufwand für Finanzvermögen (343) verbucht. Die Belastung der Auslagen erfolgte in den jeweils richtigen Konten; das Budget erfolgte noch auf den zu löschenden Konten.

36 Transferaufwand CHF 195'860.54 CHF 200'610.00 - CHF 4'759.46

Im Transferaufwand werden sämtliche Zahlungen an den Kanton, Konkordate, Gemeinden und Gemeindeverbände verbucht. Somit auch die Schülerkosten, auf welche bereits in Punkt 1.3 (Abgrenzung Spezialunterricht Jungfrauregion) hingewiesen wurde.

38 Ausserordentlicher Aufwand CHF 20'878.57 CHF 7'000.00 CHF 13'878.57

Die Gemeinde muss zwingend zusätzliche Abschreibungen von CHF 13'949.57 als ausserordentlicher Aufwand vornehmen. Dies weil ein Ertragsüberschuss im allgemeinen Haushalt vorliegt und die Nettoinvestitionen grösser sind als die ordentlichen Abschreibungen.

40 Fiskalertrag CHF 196'943.65 CHF 135'345.00 CHF 61'598.65

Die Einkommenssteuern von natürlichen Personen waren um CHF 38'252.50 wesentlich höher als budgetiert. Gleichzeitig sind abgeschriebene Steuern von CHF 8'911.90 und Steuern aus Sonderveranlagungen CHF 19'855.60 eingegangen. Demgegenüber erfolgten Mindereinnahmen (CHF 6'468.30) vom Schwellentell (Senkung Ansatz infolge mehrheitlich erledigter baulicher Hochwasserschutzmassnahmen).

42 Entgelte CHF 94'481.40 CHF 83'120.00 CHF 11'361.40

Gemäss befristeter Vereinbarung vom 30.08.2006 – 31.12.2031 erhält die Gemeinde Saxeten für den Unterhalt der Klausen einen Betrag von CHF 1'500.00/Jahr ab 2012 ausbezahlt. Die Zahlung erfolgte nachträglich durch das Amt für Grundstücke und Gebäude des Kantons Bern für die vergangenen 6 Jahre (CHF 9'000.00). Dies führte zu einer wesentlichen Abweichung vom Budget.

1.7 Investitionen

Es wurden Investitionen getätigt von CHF 42'506.55. Eine erste Rechnung für die Erarbeitung des ÖREB Katasters ist erfolgt (CHF 4'166.65). Die Kugelfangsanierung der Schiessanlage ist abgeschlossen (CHF 16'533.95). Eine Korrektur wurde fällig beim Übertrag der Schiessanlage ins VW (CHF 280.00). Die öffentliche Beleuchtung wurde saniert und auf LED umgerüstet (CHF 13'417.85). Für die Parzelle 42 Schattenhalb brauchte es ein Vorprojekt für den Steinschlagobjektschutz (CHF 8'108.10).

1.8 Nachkredite

Es werden nur Nachkredite grösser CHF 1'000.00 aufgeführt.

Total	CHF	50'446.12
davon gebunden	CHF	41'087.97
Kompetenz GR	CHF	9'358.15
zu beschliessen GV	CHF	0.00

1.9 Spezialfinanzierungen

1.9.1 Wasserversorgung

Erfolg	<u>Rechnungsjahr</u>	<u>Budget</u>
Verwaltungsvermögen per 31.12.2017	CHF 151.15	CHF 205.00
Bestand Werterhalt per 31.12.2017	CHF 0.00	
Eigenkapital SF per 31.12.2017	CHF 246'835.00	(+ CHF 18'825.00/100%)
	CHF 66'800.19	(+ CHF 151.15/Ertragsüberschuss SF)

1.9.2 Abwasserbeseitigung

Erfolg	<u>Rechnungsjahr</u>	<u>Budget</u>
Verwaltungsvermögen per 31.12.2017	CHF 1'294.15	CHF 68.00
Bestand Werterhalt per 31.12.2017	CHF 0.00	
Eigenkapital SF per 31.12.2017	CHF 170.440.20	(+ CHF 10'537.00/60%)
	CHF 145'764.98	(+ CHF 1'294.15/Ertragsüberschuss SF)

1.9.3 Abfallwirtschaft

Erfolg	<u>Rechnungsjahr</u>	<u>Budget</u>
Verwaltungsvermögen per 31.12.2017	CHF 1'515.36	CHF 1'140.00
Eigenkapital SF per 31.12.2017	CHF 0.00	
	CHF 16'942.14	(+ CHF 1'515.36/Ertragsüberschuss SF)

2 ECKDATEN

2.1 Übersicht

	Rechnung 2017 in CHF	Budget 2017 in CHF	Rechnung 2016 in CHF
Jahresergebnis ER Gesamthaushalt	55'773.87	-27'810.50	-7'290.97
Jahresergebnis ER Allgemeiner Haushalt	52'813.21	-29'223.50	-21'702.05
Jahresergebnis gesetzliche Spezialfinanzierungen	2'960.66	1'413.00	14'411.08
Steuerertrag natürliche Personen	136'318.10	99'775.00	80'815.33
Steuerertrag juristische Personen	4'588.40	830.00	10'596.85
Liegenschaftsteuer	23'847.95	24'000.00	23'710.35
Nettoinvestitionen	42'506.55	34'500.00	2'699.45
Bestand Finanzvermögen	1'175'691.81		1'151'832.69
Bestand Verwaltungsvermögen Gesamthaushalt	382'142.39		368'192.82
Bestand Verwaltungsvermögen Allgemeiner Haushalt	382'142.39		368'192.82
Bestand Verwaltungsvermögen Spezialfinanzierungen	0.00		0.00
Fremdkapital	394'850.12		463'055.87
Eigenkapital	1'162'984.08		1'056'969.64
Reserven	13'949.57		0.00
Bilanzüberschuss/-fehlbetrag	335'568.35		282'755.14

2.2 Selbstfinanzierung / Finanzierungsergebnis

	Rechnung 2017 in CHF	Budget 2017 in CHF	Rechnung 2016 in CHF
Ergebnis Gesamthaushalt	90		
Abschreibung Verwaltungsvermögen	55'763.87	-27'810.50	-7'290.97
Einlagen in Fonds und Spezialfinanzierungen	28'556.98	29'243.50	27'730.18
Entnahmen aus Fonds und Spezialfinanzierungen	29'362.00	29'362.00	29'362.00
Wertberichtigung Darlehen Verwaltungsvermögen	-304.00	-0.00	-325.00
Wertberichtigung Beteiligungen Verwaltungsvermögen	0.00	0.00	0.00
Abschreibungen Investitionsbeiträge	0.00	0.00	0.00
Einlagen in das Eigenkapital	20'878.57	7'000.00	7'670.85
Entnahmen aus dem Eigenkapital	-0.00	-0.00	-280.00
Aufwertung Verwaltungsvermögen	-0.00	-0.00	-1.00
Selbstfinanzierung	134'257.42	37'795.00	56'866.06
Nettoinvestitionen			
Investitionsausgaben	5	42'506.55	40'000.00
Investitionseinnahmen	6	0.00	5'500.00
Nettoinvestitionen		42'506.55	34'500.00
Finanzierungsergebnis		3'295.00	54'166.61

2.3 Gestufte Erfolgsausweise

2.3.1 Gesamter Haushalt

	Jahresrechnung 2017 in CHF	Budget 2017 in CHF	Jahresrechnung 2016 in CHF
Betrieblicher Aufwand			
30 Personalaufwand	126'209.75	132'130.00	124'647.15
31 Sach- und übriger Betriebsaufwand	116'401.54	120'100.00	109'889.77
33 Abschreibungen Verwaltungsvermögen	28'556.98	29'243.50	27'730.18
35 Einlage in Fonds und SF	29'362.00	29'362.00	29'362.00
36 Transferaufwand	195'860.54	200'610.00	194'801.70
39 Interne Verbuchungen	23'776.65	19'700.00	24'150.00
Total betrieblicher Aufwand	520'167.46	531'145.50	510'580.80
Betrieblicher Ertrag			
40 Fiskalertrag	196'943.65	135'345.00	126'906.43
41 Regalien und Konzessionen	7'233.00	7'930.00	6'871.00
42 Entgelte	94'481.40	83'120.00	96'302.90
43 Verschiedene Erträge	0.00	1'500.00	1'423.50
45 Entnahmen aus Fonds und SF	304.00	0.00	325.00
46 Transferertrag	255'616.40	232'220.00	237'128.90
49 Interne Verbuchungen	23'776.65	18'000.00	24'150.00
Total betrieblicher Ertrag	578'355.10	478'115.00	493'107.73
Ergebnis aus betrieblicher Tätigkeit	58'187.64	-53'030.50	-17'473.07
34 Finanzaufwand	14'382.75	3'550.00	15'425.95
44 Finanzertrag	32'847.55	35'770.00	32'998.90
Ergebnis aus Finanzierung	18'464.80	32'220.00	17'572.95
Operatives Ergebnis	76'652.44	-20'810.50	99.88
38 Ausserordentlicher Aufwand	20'878.57	7'000.00	7'670.85
48 Ausserordentlicher Ertrag	0.00	0.00	280.00
Ausserordentliches Ergebnis	-20'878.57	-7'000.00	-7'390.85
Gesamtergebnis Erfolgsrechnung	55'773.87	-27'810.50	-7'290.97

2.3.2 Allgemeiner Haushalt

	Jahresrechnung 2017 in CHF	Budget 2017 in CHF	Jahresrechnung 2016 in CHF
Betrieblicher Aufwand			
30 Personalaufwand	123'970.20	129'365.00	122'365.55
31 Sach- und übriger Betriebsaufwand	91'440.55	93'020.00	84'653.35
33 Abschreibungen Verwaltungsvermögen	28'556.98	29'243.50	27'728.18
35 Einlage in Fonds und SF	0.00	0.00	0.00
36 Transferaufwand	183'051.84	189'960.00	182'730.80
39 Interne Verbuchungen	23'503.55	19'700.00	24'150.00
Total betrieblicher Aufwand	450'523.12	461'288.50	441'627.88
Betrieblicher Ertrag			
40 Fiskalertrag	196'943.65	135'345.00	126'906.43
41 Regalien und Konzessionen	7'233.00	7'930.00	6'871.00
42 Entgelte	21'935.90	11'850.00	12'998.40
43 Verschiedene Erträge	0.00	1'500.00	1'423.50
45 Entnahmen aus Fonds und SF	304.00	0.00	325.00
46 Transferertrag	255'616.40	232'220.00	237'128.90
49 Interne Verbuchungen	23'776.65	18'000.00	24'150.00
Total betrieblicher Ertrag	505'809.60	406'845.00	409'803.23
Ergebnis aus betrieblicher Tätigkeit	55'286.48	-54'443.50	-31'824.65
34 Finanzaufwand	14'382.75	3'550.00	15'425.95
44 Finanzertrag	32'788.05	35'770.00	32'939.40
Ergebnis aus Finanzierung	18'405.30	32'220.00	17'513.45
Operatives Ergebnis	73'691.78	-22'223.50	-14'311.20
38 Ausserordentlicher Aufwand	20'878.57	7'000.00	7'670.85
48 Ausserordentlicher Ertrag	0.00	0.00	280.00
Ausserordentliches Ergebnis	-20'878.57	-7'000.00	-7'390.85
Gesamtergebnis Erfolgsrechnung	52'813.21	-29'223.50	-21'702.05

2.3.3 Wasserversorgung

	Jahresrechnung 2017 in CHF	Budget 2017 in CHF	Jahresrechnung 2016 in CHF
Betrieblicher Aufwand			
30 Personalaufwand	1'992.60	2'220.00	2'001.65
31 Sach- und übriger Betriebsaufwand	9'470.75	9'750.00	11'063.45
33 Abschreibungen Verwaltungsvermögen	0.00	0.00	1.00
35 Einlage in Fonds und SF	18'825.00	18'825.00	18'825.00
36 Transferaufwand	760.00	1'000.00	1'000.00
39 Interne Verbuchungen	0.00	0.00	0.00
Total betrieblicher Aufwand	31'048.35	31'795.00	32'891.10
Betrieblicher Ertrag			
40 Fiskalertrag	0.00	0.00	0.00
41 Regalien und Konzessionen	0.00	0.00	0.00
42 Entgelte	31'199.50	32'000.00	39'444.65
43 Verschiedene Erträge	0.00	0.00	0.00
45 Entnahmen aus Fonds und SF	0.00	0.00	0.00
46 Transferertrag	0.00	0.00	0.00
49 Interne Verbuchungen	0.00	0.00	0.00
Total betrieblicher Ertrag	31'199.50	32'000.00	39'444.65
Ergebnis aus betrieblicher Tätigkeit	151.15	205.00	6'553.55
34 Finanzaufwand	0.00	0.00	0.00
44 Finanzertrag	0.00	0.00	0.00
Ergebnis aus Finanzierung	0.00	0.00	0.00
Operatives Ergebnis	151.15	205.00	6'553.55
38 Ausserordentlicher Aufwand	0.00	0.00	0.00
48 Ausserordentlicher Ertrag	0.00	0.00	0.00
Ausserordentliches Ergebnis	0.00	0.00	0.00
Gesamtergebnis Erfolgsrechnung	151.15	205.00	6'553.55

2.3.4 Abwasserbeseitigung

	Jahresrechnung 2017 in CHF	Budget 2017 in CHF	Jahresrechnung 2016 in CHF
Betrieblicher Aufwand			
30 Personalaufwand	246.95	545.00	279.95
31 Sach- und übriger Betriebsaufwand	4'246.60	5'800.00	3'361.15
33 Abschreibungen Verwaltungsvermögen	0.00	0.00	1.00
35 Einlage in Fonds und SF	10'537.00	10'537.00	10'537.00
36 Transferaufwand	7'098.70	5'400.00	6'832.25
39 Interne Verbuchungen	0.00	0.00	0.00
Total betrieblicher Aufwand	22'129.25	22'282.00	21'011.35
Betrieblicher Ertrag			
40 Fiskalertrag	0.00	0.00	0.00
41 Regalien und Konzessionen	0.00	0.00	0.00
42 Entgelte	23'423.40	22'350.00	25'532.70
43 Verschiedene Erträge	0.00	0.00	0.00
45 Entnahmen aus Fonds und SF	0.00	0.00	0.00
46 Transferertrag	0.00	0.00	0.00
49 Interne Verbuchungen	0.00	0.00	0.00
Total betrieblicher Ertrag	23'423.40	22'350.00	25'532.70
Ergebnis aus betrieblicher Tätigkeit	1'294.15	68.00	4'521.35
34 Finanzaufwand	0.00	0.00	0.00
44 Finanzertrag	0.00	0.00	0.00
Ergebnis aus Finanzierung	0.00	0.00	0.00
Operatives Ergebnis	1'294.15	68.00	4'521.35
38 Ausserordentlicher Aufwand	0.00	0.00	0.00
48 Ausserordentlicher Ertrag	0.00	0.00	0.00
Ausserordentliches Ergebnis	0.00	0.00	0.00
Gesamtergebnis Erfolgsrechnung	1'294.15	68.00	4'521.35

2.3.5 Abfallwirtschaft

	Jahresrechnung 2017 in CHF	Budget 2017 in CHF	Jahresrechnung 2016 in CHF
Betrieblicher Aufwand			
30 Personalaufwand	0.00	0.00	0.00
31 Sach- und übriger Betriebsaufwand	11'243.64	11'530.00	10'811.82
33 Abschreibungen Verwaltungsvermögen	0.00	0.00	0.00
35 Einlage in Fonds und SF	0.00	0.00	0.00
36 Transferaufwand	4'950.00	4'250.00	4'238.65
39 Interne Verbuchungen	273.10	0.00	0.00
Total betrieblicher Aufwand	16'466.74	15'780.00	15'050.47
Betrieblicher Ertrag			
40 Fiskalertrag	0.00	0.00	0.00
41 Regalien und Konzessionen	0.00	0.00	0.00
42 Entgelte	17'922.60	16'920.00	18'327.15
43 Verschiedene Erträge	0.00	0.00	0.00
45 Entnahmen aus Fonds und SF	0.00	0.00	0.00
46 Transferertrag	0.00	0.00	0.00
49 Interne Verbuchungen	0.00	0.00	0.00
Total betrieblicher Ertrag	17'922.60	16'920.00	18'327.15
Ergebnis aus betrieblicher Tätigkeit	1'455.86	1'140.00	3'276.68
34 Finanzaufwand	0.00	0.00	0.00
44 Finanzertrag	59.50	0.00	59.50
Ergebnis aus Finanzierung	59.50	0.00	59.50
Operatives Ergebnis	1'515.36	1'140.00	3'336.18
38 Ausserordentlicher Aufwand	0.00	0.00	0.00
48 Ausserordentlicher Ertrag	0.00	0.00	0.00
Ausserordentliches Ergebnis	0.00	0.00	0.00
Gesamtergebnis Erfolgsrechnung	1'515.36	1'140.00	3'336.18

3 BILANZ

	Jahresrechnung 2017 in CHF	Jahresrechnung 2016 in CHF
Aktiven		
Finanzvermögen	1'557'834.20	1'520'025.51
100 Flüssige Mittel und kurzfristige Geldanlagen	101'654.06	97'872.39
101 Forderungen	125'131.10	129'866.05
104 Aktive Rechnungsabgrenzungen	16'667.75	14'625.95
107 Finanzanlagen	76'354.45	53'303.85
108 Sachanlagen FV	855'884.45	856'164.45
Total Finanzvermögen	1'175'691.81	1'151'832.69
Verwaltungsvermögen		
140 Sachanlagen VV	377'973.74	368'190.82
142 Immaterielle Anlagen	4'166.65	0.00
145 Beteiligungen, Grundkapitalien	2.00	2.00
Total Verwaltungsvermögen	382'142.39	368'192.82
Passiven		
Fremdkapital	1'557'834.20	1'520'025.51
200 Laufende Verbindlichkeiten	19'291.70	40'814.40
201 Kurzfristige Finanzverbindlichkeiten	51'167.87	69'867.47
204 Passive Rechnungsabgrenzungen	48'990.55	23'174.00
Total kurzfristiges Fremdkapital	119'450.12	133'855.87
206 Langfristige Finanzverbindlichkeiten	275'400.00	329'200.00
Total langfristiges Fremdkapital	275'400.00	329'200.00
Total Fremdkapital	394'850.12	463'055.87
Eigenkapital		
290 Verpflichtungen/Vorschüsse gegenüber SF	291'501.11	281'611.45
293 Vorfinanzierungen	417'275.20	387'913.20
294 Reserven	13'949.57	0.00
296 Neubewertung Finanzvermögen	104'689.85	104'689.85
299 Bilanzüberschuss/-fehlbetrag	335'568.35	282'755.14
Total Eigenkapital	1'162'984.08	1'056'969.64

4 FUNKTIONEN

4.1 Erfolgsrechnung

	Jahresrechnung 2017 in CHF		Budget 2017 in CHF		Jahresrechnung 2016 in CHF	
	Aufwand	Ertrag	Aufwand	Ertrag	Aufwand	Ertrag
Total I Abschluss	558'389.29	611'202.65 -52'813.36	541'695.50	513'885.00 27'810.50	526'386.63	526'386.63 0.00
0 Allgemeine Verwaltung Nettoergebnis	109'082.25	23'668.05 85'414.20	111'065.00	9'900.00 101'165.00	105'272.15	16'128.05 89'144.10
1 Öff. Ordnung, Sicherheit, Verteidigung Nettoergebnis	4'724.60	4'244.85 479.75	6'580.00	50.00 6'530.00	4'939.30	370.00 4'569.30
2 Bildung Nettoergebnis	74'746.00	18'761.85 55'984.15	78'240.00	19'730.00 58'510.00	59'851.95	21'354.95 38'497.00
3 Kultur, Sport und Freizeit, Kirche Nettoergebnis	6'510.15	2'250.00 4'260.15	8'500.00	2'250.00 6'250.00	8'088.40	2'250.00 5'838.40
4 Gesundheit Nettoergebnis	3'076.00	0.00 3'076.00	370.00	0.00 370.00	1'007.15	0.00 1'007.15
5 Soziale Sicherheit Nettoergebnis	76'845.85	818.80 76'027.05	73'855.00	270.00 73'585.00	73'987.35	1'951.80 72'035.55
6 Verkehr und Nachrichtenübermittlung Nettoergebnis	95'307.65	26'867.95 68'439.70	95'575.00	30'450.00 65'125.00	100'610.70	26'069.45 74'541.25
7 Umweltschutz und Raumordnung Nettoergebnis	76'469.09	72'605.00 3'864.09	75'607.00	71'270.00 4'337.00	87'203.15	83'364.00 3'839.15
8 Volkswirtschaft Nettoergebnis	26'127.70	20'521.60 5'606.10	13'120.00	11'630.00 1'490.00	16'515.40	10'096.85 6'418.55
9 Finanzen und Steuern Nettoergebnis	85'500.00	441'464.55 355'964.55	78'783.50	368'335.00 289'551.50	68'911.08	364'801.53 295'890.45

	Jahresrechnung 2017 in CHF		Budget 2017 in CHF		Jahresrechnung 2016 in CHF	
	Aufwand	Ertrag	Aufwand	Ertrag	Aufwand	Ertrag
0 Allgemeine Verwaltung Nettoergebnis	109'082.25	23'668.05	111'065.00	9'900.00	105'272.15	16'128.05
		85'414.20		101'165.00		89'144.10

Das Nettoergebnis liegt mit einer Differenz von CHF 15'750.80 doch wesentlich unter dem Budget. Begründungen:

- Nahtloser Übergang Gemeindeschreiberei (Einsparung Personalkosten) CHF 6'600.00
- Klausur Saxeten, nachträglicher Eingang Unterhaltsbeiträge (2012 – 2017) gemäss Vertrag CHF 9'000.00
- Amt für Geoinformation, Abschluss PNF (Periodische Nachführung), Etappe 2009 CHF 3'900.00
- BKW Stromabrechnung neu pro Kalenderjahr (zusätzlicher Aufwand) CHF - 3'300.00

	Jahresrechnung 2017 in CHF		Budget 2017 in CHF		Jahresrechnung 2016 in CHF	
	Aufwand	Ertrag	Aufwand	Ertrag	Aufwand	Ertrag
1 Öff. Ordnung, Sicherheit, Verteidigung Nettoergebnis	4'724.60	4'244.85	6'580.00	50.00	4'939.30	370.00
		479.75		6'530.00		4'569.30

Die Zahlung vom Amt für Geoinformation, Abschluss PNF (Periodische Nachführung), Etappe 2009, von CHF 3'925.85 hat wesentlich zum besseren Nettoergebnis beitragen (Differenz CHF 6'060.25).

	Jahresrechnung 2017 in CHF		Budget 2017 in CHF		Jahresrechnung 2016 in CHF	
	Aufwand	Ertrag	Aufwand	Ertrag	Aufwand	Ertrag
2 Bildung Nettoergebnis	74'746.00	18'761.85	78'240.00	19'730.00	59'851.95	21'354.95
		55'984.15		58'510.00		38'497.00

Das Nettoergebnis entspricht mit CHF 2'525.85 Differenz dem Budget. Einzig der Aufwand für den Spezialunterricht Jungfrauregion ist noch nicht verbucht.

	Jahresrechnung 2017 in CHF		Budget 2017 in CHF		Jahresrechnung 2016 in CHF	
	Aufwand	Ertrag	Aufwand	Ertrag	Aufwand	Ertrag
3 Kultur, Sport und Freizeit, Kirche	6'510.15	2'250.00	8'500.00	2'250.00	8'088.40	2'250.00
Nettoergebnis		4'260.15		6'250.00		5'838.40

Die Differenz zum Budget im Nettoergebnis von CHF 1'989.85 ist auf Minderaufwand von Materialkosten für den Wanderwegunterhalt zurückzuführen.

	Jahresrechnung 2017 in CHF		Budget 2017 in CHF		Jahresrechnung 2016 in CHF	
	Aufwand	Ertrag	Aufwand	Ertrag	Aufwand	Ertrag
4 Gesundheit	3'076.00	0.00	370.00	0.00	1'007.15	0.00
Nettoergebnis		3'076.00		370.00		1'007.15

Der Mehraufwand gegenüber dem Budget von CHF 2'706.00 enthält die Anschaffung des Defibrillators von CHF 2'717.10. Vorgesehen war die Anschaffung im Budget 2016.

	Jahresrechnung 2017 in CHF		Budget 2017 in CHF		Jahresrechnung 2016 in CHF	
	Aufwand	Ertrag	Aufwand	Ertrag	Aufwand	Ertrag
5 Soziale Sicherheit	76'845.85	818.80	73'855.00	270.00	73'987.35	1'951.80
Nettoergebnis		76'027.05		73'585.00		72'035.55

Das Nettoergebnis liegt mit CHF 2'442.05 nur unwesentlich über dem Budget.

	Jahresrechnung 2017 in CHF		Budget 2017 in CHF		Jahresrechnung 2016 in CHF	
	Aufwand	Ertrag	Aufwand	Ertrag	Aufwand	Ertrag
6 Verkehr und Nachrichtenübermittlung	95'307.65	26'867.95	95'575.00	30'450.00	100'610.70	26'069.45
Nettoergebnis		68'439.70		65'125.00		74'541.25

Das Nettoergebnis liegt mit CHF 3'314.70 Mehraufwand nur unwesentlich über dem Budget. Der Gemeinderat hat einen Nachkredit zum Budget bewilligt für die Sanierung des Kuhrost's im Chalberboden (CHF 3'470.05).

	Jahresrechnung 2017 in CHF		Budget 2017 in CHF		Jahresrechnung 2016 in CHF	
	Aufwand	Ertrag	Aufwand	Ertrag	Aufwand	Ertrag
7 Umweltschutz und Raumordnung	76'469.09	72'605.00	75'607.00	71'270.00	87'203.15	83'364.00
Nettoergebnis		3'864.09		4'337.00		3'839.15

Das Nettoergebnis liegt mit CHF 472.91 unter dem Budget. Keine Begründung nötig.

	Jahresrechnung 2017 in CHF		Budget 2017 in CHF		Jahresrechnung 2016 in CHF	
	Aufwand	Ertrag	Aufwand	Ertrag	Aufwand	Ertrag
8 Volkswirtschaft	26'127.70	20'521.60	13'120.00	11'630.00	16'515.40	10'096.85
Nettoergebnis		5'606.10		1'490.00		6'418.55

Das Nettoergebnis liegt CHF 4'116.10 über dem Budget. Vom Gemeinderat nachträglich bewilligte Beiträge für den Milchtransport sowie die Zäunung im Ankerenwald von insgesamt CHF 1'800.00 sowie höherer Aufwand des Wegmeisters im touristischen Bereich (Rundweg Saxetenbach etc.) von CHF 2'460.00 haben zu dieser Mehrbelastung beigetragen.

	Jahresrechnung 2017 in CHF		Budget 2017 in CHF		Jahresrechnung 2016 in CHF	
	Aufwand	Ertrag	Aufwand	Ertrag	Aufwand	Ertrag
9 Finanzen und Steuern	85'500.00	441'464.55	78'783.50	368'335.00	68'911.08	364'801.53
Nettoergebnis	355'964.55		289'551.50		295'890.45	

Die Differenz zum Budget beträgt Netto CHF 66'413.05. Begründungen:

- Steuern natürliche Personen (NP) CHF 38'000.00
- Gewinnsteuern juristischer Personen CHF 3'700.00
- Eingang abgeschriebener Steuern CHF 8'700.00
- Sonderveranlagungen CHF 19'000.00
- Schwellenteil (Senkung Ansatz) CHF 6'400.00
- Lastenausgleich Netto CHF 10'400.00
- Zwingende zusätzliche Abschreibungen als a.o. Aufwand (Art. 84/85 GV) CHF -13'900.00

4.2 Investitionsrechnung

	Jahresrechnung 2017 in CHF		Budget 2017 in CHF		Jahresrechnung 2016 in CHF	
	Ausgaben	Einnahmen	Ausgaben	Einnahmen	Ausgaben	Einnahmen
Total I	42'506.55	0.00	40'000.00	5'500.00	56'897.80	54'198.35
Nettoinvestitionen		42'506.55		34'500.00		2'699.45
Total II	42'506.55	42'506.55	40'000.00	40'000.00	56'897.80	56'897.80
0 Allgemeine Verwaltung						
Nettoausgaben/-einnahmen	4'166.65	0.00	21'000.00	5'500.00	0.00	0.00
		4'166.65		15'500.00		0.00
1 Öff. Ordnung, Sicherheit, Verteidigung						
Nettoausgaben/-einnahmen	16'813.95	0.00	19'000.00	0.00	15'306.80	11'686.00
		16'813.95		19'000.00		3'620.80
2 Bildung						
Nettoausgaben/-einnahmen	0.00	0.00	0.00	0.00	0.00	0.00
		0.00		0.00		0.00
3 Kultur, Sport und Freizeit, Kirche						
Nettoausgaben/-einnahmen	0.00	0.00	0.00	0.00	0.00	0.00
		0.00		0.00		0.00
4 Gesundheit						
Nettoausgaben/-einnahmen	0.00	0.00	0.00	0.00	0.00	0.00
		0.00		0.00		0.00
5 Soziale Sicherheit						
Nettoausgaben/-einnahmen	0.00	0.00	0.00	0.00	0.00	0.00
		0.00		0.00		0.00
6 Verkehr und Nachrichteübermittlung						
Nettoausgaben/-einnahmen	13'417.85	0.00	0.00	0.00	0.00	0.00
		13'417.85		0.00		0.00
7 Umweltschutz und Raumordnung						
Nettoausgaben/-einnahmen	8'108.10	0.00	0.00	0.00	41'591.00	42'512.35
		8'108.10		0.00		-921.35
8 Volkswirtschaft						
Nettoausgaben/-einnahmen	0.00	0.00	0.00	0.00	0.00	0.00
		0.00		0.00		0.00
9 Finanzen und Steuern						
Nettoausgaben/-einnahmen	0.00	0.00	0.00	0.00	0.00	0.00
		0.00		0.00		0.00

5 SACHGRUPPEN

5.1 Erfolgsrechnung

AUFWAND	Jahresrechnung 2017 in CHF		Budget 2017 in CHF		Jahresrechnung 2016 in CHF	
	Aufwand	Ertrag	Aufwand	Ertrag	Aufwand	Ertrag
30 Personalaufwand	126'209.75		132'130.00		124'647.15	
31 Sach- und übriger Betriebsaufwand	116'401.54		120'100.00		109'889.77	
33 Abschreibungen Verwaltungsvermögen	28'556.98		29'243.50		27'730.18	
34 Finanzaufwand	14'382.75		3'550.00		15'425.95	
35 Einlagen in Fonds und Spezialfinanzierungen	29'362.00		29'362.00		29'362.00	
36 Transferaufwand	195'860.54		200'610.00		194'801.70	
38 Ausserordentlicher Aufwand	20'878.57		7'000.00		7'670.85	
39 Interne Verrechnung	23'776.65		19'700.00		24'150.00	
3 TOTAL AUFWAND	555'428.78		541'695.50		533'677.60	

ERTRAG	Jahresrechnung 2017 in CHF		Budget 2017 in CHF		Jahresrechnung 2016 in CHF	
	Aufwand	Ertrag	Aufwand	Ertrag	Aufwand	Ertrag
40 Fiskalertrag		196'943.65		135'345.00		126'906.43
41 Regalien und Konzessionen		7'233.00		7'930.00		6'871.00
42 Entgelte		94'481.40		83'120.00		96'302.90
43 Verschiedene Erträge		0.00		1'500.00		1'423.50
44 Finanzertrag		32'847.55		35'770.00		32'998.90
45 Entnahme aus Fonds und Spezialfinanzierungen		304.00		0.00		325.00
46 Transferertrag		255'616.40		232'220.00		237'128.90
48 Ausserordentlicher Erfolg		0.00		0.00		280.00
49 Interne Verrechnung		23'776.65		18'000.00		24'150.00
4 TOTAL ERTRAG		611'202.65		513'885.00		526'386.63

ABSCHLUSS		Abschluss Erfolgsrechnung	
90		55'773.87	-7'290.97
9 ABSCHLUSS GESAMTHAUSHALT	55'773.87	-27'810.50	-7'290.97

611'202.65	611'202.65	513'885.00	513'885.00	526'386.63	526'386.63
-------------------	-------------------	-------------------	-------------------	-------------------	-------------------

5.2 Investitionsrechnung

	Jahresrechnung 2017 in CHF		Budget 2017 in CHF		Jahresrechnung 2016 in CHF	
	Ausgaben	Einnahmen	Ausgaben	Einnahmen	Ausgaben	Einnahmen
AUSGABEN						
50 Sachanlagen	38'339.90		17'000.00		56'897.80	
52 Immaterielle Anlagen	4'166.65		23'000.00		0.00	
56 Eigene Investitionsbeiträge	0.00		0.00		0.00	
3 TOTAL AUSGABEN	42'506.55		40'000.00		56'897.80	
EINNAHMEN						
61 Rückerstattungen		0.00		0.00		3'060.90
63 Investitionsbeiträge für eigene Rechnung		0.00		5'500.00		51'137.45
4 TOTAL EINNAHMEN		0.00		5'500.00		54'198.35
59 Übertrag an Bilanz		0.00	5'500.00		54'198.35	
69 Übertrag an Bilanz		42'506.55		40'000.00		56'897.80
NETTOINVESTITIONEN		42'506.55	34'500.00		2'699.45	

6 GELDFLUSSRECHNUNG

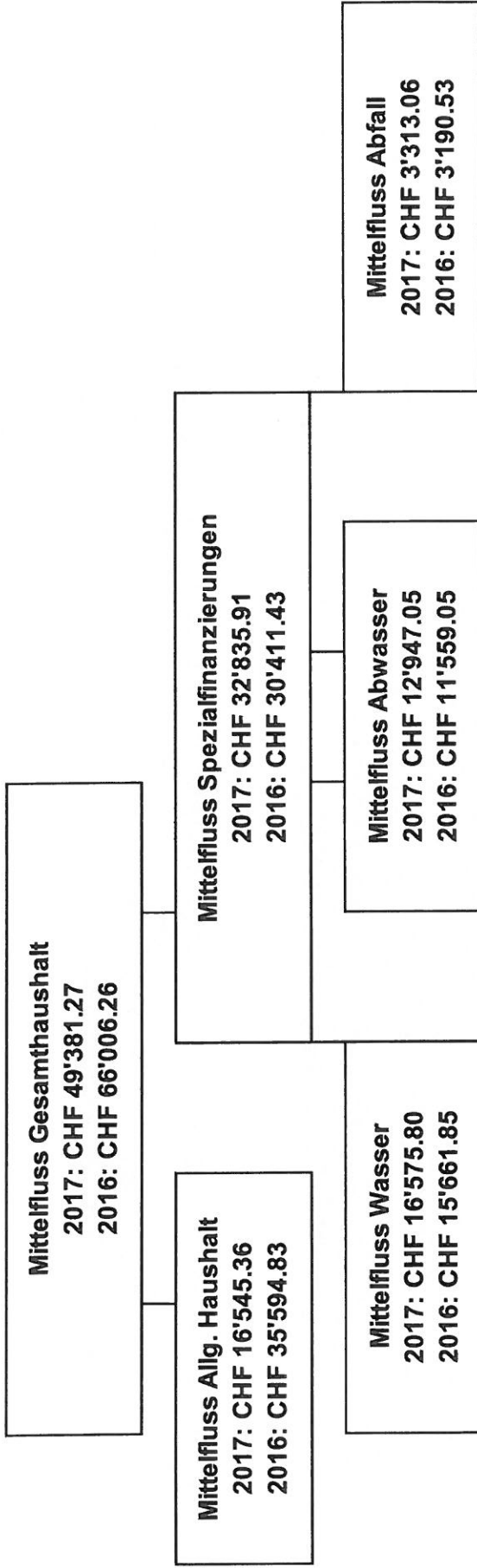
Geldflussrechnung

Einwohnergemeinde Saxeten

Bezeichnung	CHF	CHF
	2017	2016
Geldfluss aus betrieblicher Tätigkeit		
Ertragsüberschuss / (-) Aufwandüberschuss	52'813.21	-21'702.05
Abschreibungen Verwaltungsvermögen	28'556.98	27'728.18
Abschreibungen Investitionsbeiträge	0.00	0.00
Einlagen in das Eigenkapital	20'878.57	7'670.85
(-) Entnahmen aus dem Eigenkapital	0.00	-280.00
Verluste aus Verkauf Finanzanlagen FV und Übertragung Finanzanlagen FV ins VV /		
(-) Gewinne aus Verkauf Finanzanlagen FV	0.00	0.00
Verluste aus Verkauf Sachanlagen FV und Übertragung Sachanlagen FV ins VV /		
(-) Gewinne aus Verkauf Sachanlagen FV	0.00	0.00
Wertberichtigungen Anlagen FV / (-) Wertberichtigungen Anlagen FV	0.00	0.00
Wertberichtigungen Darlehen/Beteiligungen VV	0.00	0.00
(-) Aufwertung VV	0.00	-1.00
Abnahme/(-) Zunahme Forderungen	5'139.50	16'782.65
Abnahme/(-) Zunahme Vorräte	0.00	0.00
(-) Zunahme/Abnahme aktive Rechnungsabgrenzungen	-9'694.00	-3'709.80
(-) Abnahme/Zunahme Laufende Verbindlichkeiten	-24'171.10	22'278.00

(-) Abnahme/Zunahme kurzfr. Rückstellungen	0.00	0.00
Zunahme/(-) Abnahme passive Rechnungsabgrenzungen	12'398.70	22'374.00
(-) Abnahme/Zunahme langfr. Rückstellungen	0.00	0.00
(-) Abnahme/Zunahme übrige Spezialfinanzierungen	0.00	0.00
Geldfluss aus betrieblicher Tätigkeit Einwohnergemeinde (allg. Haushalt)	85'921.86	71'140.83
Geldfluss aus betrieblicher Tätigkeit Wasserversorgung	16'575.80	15'661.85
Geldfluss aus betrieblicher Tätigkeit Abwasserentsorgung	12'947.05	11'559.05
Geldfluss aus betrieblicher Tätigkeit Abfall	3'313.06	3'190.53
Geldfluss aus betrieblicher Tätigkeit Elektrizität	0.00	0.00
Geldfluss aus betrieblicher Tätigkeit Gemeindebetriebe	32'835.91	30'411.43
Total Geldfluss aus betrieblicher Tätigkeit	118'757.77	101'552.26
Geldfluss aus Investitionstätigkeit		
Zahlungen für Nettoinv. Sachanlagen + Immat. Anlagen+ Investitionsbeiträge VV	-21'436.50	239.20
(-) Auszahlungen für Darlehen/Beteiligungen VV	0.00	-1.00
Einzahlung für Darlehen/Beteiligungen VV	0.00	0.00
(-) Kauf Sachanlagen FV	0.00	0.00
Verkauf Sachanlagen FV	280.00	0.00
(-) Investitionen Sachanlagen FV	0.00	0.00
(-) Kauf kurzfristige Finanzanlagen FV	0.00	0.00
Verkauf kurzfristige Finanzanlagen FV	0.00	0.00

(-) Kauf langfristige Finanzanlagen FV	-23'050.60	-17'025.75
Verkauf langfristige Finanzanlagen FV	0.00	9'964.55
Geldfluss aus Investitionstätigkeit Einwohnergemeinde (allg. Haushalt)	-44'207.10	-6'823.00
Geldfluss aus Investitionstätigkeit Gemeindebetriebe	0.00	0.00
Total Geldfluss aus Investitionstätigkeit	-44'207.10	-6'823.00
Geldfluss aus Finanzierungstätigkeit		
Zunahme/ (-) Abnahme Kontokorrente mit Dritten	1'730.60	-1'823.00
Aufnahme kurzfristige Finanzverbindlichkeiten	26'900.00	0.00
(-) Rückzahlung kurzfristige Finanzverbindlichkeiten	0.00	0.00
Aufnahme langfristige Finanzverbindlichkeiten	0.00	0.00
(-) Rückzahlung langfristige Finanzverbindlichkeiten	-53'800.00	-26'900.00
(-) Abnahme/Zunahme Stiftungen, Legate, Zuwendungen im FK sowie Fonds im FK	0.00	0.00
Geldfluss aus Finanzierungstätigkeit Einwohnergemeinde (allg. Haushalt)	-25'169.40	-28'723.00
Total Geldfluss (alle)	49'381.27	66'006.26
Bestand Netto-Flüssige Mittel und kurzfristige Geldanlagen 1. 1.	28'004.92	-38'001.34
Bestand Netto-Flüssige Mittel und kurzfristige Geldanlagen 31. 12.	77'386.19	28'004.92
Kontrollrechnung: Differenz	0.00	0.00



7 FINANZKENNZAHLEN

Mit dem Wechsel auf HRM2 gab es auch Veränderungen bei den Kennzahlen. Die Auswertung erfolgt neu aufgeteilt nach Gesamthaushalt, allgemeinem (steuerfinanziertem) Haushalt und Spezialfinanzierungen. Für sämtliche Kennzahlen wurden noch keine Richtwerte erlassen – vor der Festlegung will das Amt für Gemeinden und Raumordnung (AGR) noch die nötigen Erfahrungen sammeln. Die in Punkt 7.1 – 7.5 aufgeführten Finanzkennzahlen enthalten daher weder Beurteilung noch interkommunale oder mehrjährige Durchschnittswerte.

Nettoverschuldungsquotient (NVQ)

Der Nettoverschuldungsquotient gibt an, welcher Anteil der direkten Steuern der natürlichen und juristischen Personen +/- Finanzausgleich erforderlich wäre, um die Nettoschulden zu tilgen.

Selbstfinanzierungsgrad (SFG)

Der Selbstfinanzierungsgrad gibt an, in welchem Ausmass Neuinvestitionen durch selbsterwirtschaftete Mittel finanziert werden können. Bei einem Wert von über 100 % können Investitionen finanziert und/oder Schulden abgebaut werden, ein Selbstfinanzierungsgrad unter 100 % führt zu einer Neuverschuldung, bzw. zu einer Fremdfinanzierung, was gleichzeitig eine grössere Verschuldung bedeutet. Diese Kennzahl kann von Jahr zu Jahr sehr stark schwanken. Dies insbesondere bei den kleineren Gemeinden, da die Investitionstätigkeit sehr unregelmässig ist. Deshalb muss der Selbstfinanzierungsgrad über mehrere Jahre betrachtet werden, um eine Beurteilung vornehmen zu können.

Zinsbelastungsanteil (ZBA)

Der Zinsbelastungsanteil sagt aus, welcher Anteil des laufenden Ertrags durch den Nettozinsaufwand gebunden ist. Je höher der Zinsbelastungsanteil ist, desto mehr Mittel werden für die Schuldzinsen aufgewendet und je tiefer der Wert, desto grösser der finanzielle Handlungsspielraum. Ein negativer Zinsbelastungsanteil zeigt an, dass mehr Zinsertrag erwirtschaftet als für Zinsen ausgegeben wird. Diese Kennzahl liefert somit Informationen zur finanziellen Situation einer Gemeinde. Im Vergleich über mehrere Jahre wird die Verschuldungstendenz und im Vergleich zu anderen Gemeinden die Verschuldungssituation erkannt.

Bruttoverschuldungsanteil (BVA)

Der Bruttoverschuldungsanteil zeigt die Verschuldungssituation der Gemeinde und beantwortet die Frage, ob die Verschuldung in einem angemessenen Verhältnis zu den erwirtschafteten Erträgen steht. Diese Kennzahl gibt an, wie viele Prozente vom Finanzertrag benötigt werden, um die Bruttoschulden abzubauen.

Investitionsanteil (INA)

Diese Kennzahl zeigt die Aktivität im Bereich der Investitionen im Verhältnis zum jährlichen Gesamtaufwand. Sie sagt jedoch alleine nichts über die finanzielle Situation der Gemeinde aus.

Kapitaldienstanteil (KDA)

Der Kapitaldienstanteil ist die Messgrösse für die Belastung des Haushaltes durch Kapitalkosten. Unter Kapitaldienst versteht man die Nettozinsen plus Abschreibungen und Wertberichtigungen. Diese Kennzahl gibt Auskunft darüber, wie stark der laufende Ertrag durch die Zinsen und die ordentlichen Abschreibungen (Kapitaldienst) belastet ist. Ein steigender Anteil weist somit auf einen enger werdenden finanziellen Spielraum hin.

Nettoschuld in Franken pro Einwohner (N/EW)

Die Nettoschuld je Einwohner wird als Gradmesser für die Verschuldung verwendet. Bei der Beurteilung ist ergänzend die finanzielle Leistungsfähigkeit massgebend (Selbstfinanzierungsanteil berücksichtigen). Ein negativer Wert entspricht einem Nettovermögen pro Einwohner.

Selbstfinanzierungsanteil (SFA)

Der Selbstfinanzierungsanteil spiegelt die Finanzkraft und den finanziellen Spielraum einer Gemeinde wieder und gibt an, welcher Anteil des Ertrags zur Finanzierung der Investitionen oder zum Abbau von Schulden aufgewendet werden kann (finanzielle Leistungsfähigkeit).

Nettozinsbelastungsanteil (NZB)

Diese Kennzahl gibt an, welcher Anteil des Steuerertrages der Gemeinde für die Verzinsung der Schulden aufgewendet werden muss. Ein hoher Zinsbelastungsanteil weist auf eine hohe Verschuldung hin.

Massgebliches Eigenkapital pro Einwohner (MEK/EW)

Diese Kennzahl ist eine Vergleichsgrösse und wird im Zusammenhang mit dem Finanzausgleich verwendet.

Bilanzüberschussquotient (BÜQ)

Der Bilanzüberschuss wird im Verhältnis zum Steuerertrag +/- Finanzausgleich definiert. Eine gesunde Eigenkapitalbasis ist notwendig, um eine gute Eigenfinanzierung sicherzustellen. Der Bilanzüberschussquotient wird nur für den allgemeinen Haushalt berechnet.

Kostendeckungsgrad (KDG)

Der Kostendeckungsgrad misst das Verhältnis vom Ertrag zum Aufwand da sowohl für Wasser, Abwasser, Abfall etc. die Gebühren kostendeckend anzusetzen sind. Ist der Kostendeckungsgrad grösser als 100%, so wurde ein Gewinn erwirtschaftet; ist er kleiner als 100%, so ist ein Verlust entstanden.

Werterhaltungsquote (WEQ)

Diese Kennzahl gibt das Verhältnis von Werterhalt zu Wiederbeschaffungswerten bei Wasser und Abwasser an, da die Gesetzgebung die Möglichkeit vorsieht, die Einlagen in den Werterhalt zu reduzieren bzw. ganz auszusetzen, sobald der Bestand Werterhalt 25% der Wiederbeschaffungswerte erreicht oder überschritten hat.

7.1 Gesamthaushalt

= Nettoverschuldungsquotient (NVQ) (Nettoschulden / Direkte Steuern NP und JP und FA)	-222.53%
= Selbstfinanzierungsgrad (SFG) (Selbstfinanzierung / Nettoinvestitionen)	315.85%
= Zinsbelastungsanteil (ZBA) (Nettozinsaufwand / Laufender Ertrag)	0.58%
= Bruttoverschuldungsanteil (BVA) (Bruttoschulden / Laufender Ertrag)	58.88%
= Investitionsanteil (INA) (Bruttoinvestitionen / Gesamtausgaben)	8.51%
= Kapitaldienstanteil (KDA) (Kapitaldienst / Laufender Ertrag)	5.44%
= Nettoschuld in Franken pro Einwohner (N/EW) (Nettoschuld / mittlere Wohnbevölkerung)	-7'887.29
= Selbstfinanzierungsanteil (SFA)	22.86%
= Nettozinsbelastungsanteil (NZB) (Finanzaufwand netto / Steuerertrag)	-8.38%
= Massgebliches Eigenkapital pro Einwohner (MEK/EW)	4'587.96

7.2 Allgemeiner Haushalt

= **Selbstfinanzierungsgrad (SFG)**
(Selbstfinanzierung / Nettoinvestitionen)

240.55%

= **Bilanzüberschussquotient (BÜQ)**

95.63%

7.3 Spezialfinanzierung Wasserversorgung

= **Kostendeckungsgrad (KDG)**
(Ertrag ohne Rg.ergebnis / Aufwand ohne Rg.ergebnis)

100.49%

= **Werterhaltungsquote (WEQ)**
(Bestand Werterhaltung/Wiederbeschaffungswerte)

20.36%

7.4 Spezialfinanzierung Abwasserbeseitigung

= **Kostendeckungsgrad (KDG)**
(Ertrag ohne Rg.ergebnis / Aufwand ohne Rg.ergebnis)

105.80%

= **Werterhaltungsquote (WEQ)**
(Bestand Werterhaltung/Wiederbeschaffungswerte)

13.72%

7.5 Spezialfinanzierung Abfall

= **Kostendeckungsgrad (KDG)**
(Ertrag ohne Rg.ergebnis / Aufwand ohne Rg.ergebnis)

109.20%

8 ANTRAG DER EXEKUTIVE

GENEHMIGUNG: Gemäss Art. 71 GV (170.111) verabschiedet der Gemeinderat die Jahresrechnung 2017 der Einwohnergemeinde Saxeten

ERFOLGSRECHNUNG

davon			
	Aufwand Gesamthaushalt	CHF	555'428.78
	Ertrag Gesamthaushalt	CHF	611'202.65
	Ertragsüberschuss	CHF	55'773.87
	Aufwand Allgemeiner Haushalt	CHF	485'784.44
	Ertrag Allgemeiner Haushalt	CHF	538'597.65
	Ertragsüberschuss	CHF	52'813.21
	Aufwand Wasserversorgung	CHF	31'048.35
	Ertrag Wasserversorgung	CHF	31'199.50
	Ertragsüberschuss	CHF	151.15
	Aufwand Abwasserbeseitigung	CHF	22'129.25
	Ertrag Abwasserbeseitigung	CHF	23'423.40
	Ertragsüberschuss	CHF	1'294.15
	Aufwand Abfallwirtschaft	CHF	16'466.74
	Ertrag Abfallwirtschaft	CHF	17'982.10
	Ertragsüberschuss	CHF	1'515.36
	Ausgaben	CHF	42'506.55
	Einnahmen	CHF	0.00
	Nettoinvestitionen	CHF	42'506.55
		CHF	50'446.12

NACHKREDITE gem. Ziffer 1.8

ANTRAG: Der Gemeindeversammlung wird beantragt, die Jahresrechnung 2017 zu genehmigen.

Einwohnergemeinde Saxeten

Martin Boss
Gemeindepräsident



Daniela Santiago
Gemeindeschreiberin



Magdalena Seematter
Finanzverwalterin



9 BESTÄTIGUNGSBERICHT

**ANDEREGG
TREUHAND**

Eidg. dipl. Wirtschaftsprüfer / zugelassener Revisionsexperte

Bericht des Rechnungsprüfungsans zur Jahresrechnung 2017 an die Gemeindeversammlung der Einwohnergemeinde Saxeten

Als Rechnungsprüfungsorgan haben wir die Jahresrechnung (Berichterstattung, Bilanz, Erfolgsrechnung, Investitionsrechnung, Geldflussrechnung und Anhang) für das am 31.12.2017 abgeschlossene Rechnungsjahr geprüft.

Der Gemeinderat ist für die Aufstellung der Jahresrechnung in Übereinstimmung mit den kantonalen und kommunalen gesetzlichen Vorschriften verantwortlich. Diese Verantwortung beinhaltet die Ausgestaltung, Implementierung und Aufrechterhaltung eines internen Kontrollsystems mit Bezug auf die Aufstellung der Jahresrechnung, die frei von wesentlichen falschen Angaben als Folge von Verstössen oder Irrtümern ist. Darüber hinaus ist der Gemeinderat für die Anwendung sachgemässer Rechnungslegungsmethoden sowie die Vornahme angemessener Schätzungen verantwortlich.

Unsere Verantwortung als Rechnungsprüfungsorgan ist es, aufgrund unserer Prüfung ein Prüfungsurteil über die Jahresrechnung abzugeben. Wir haben unsere Prüfung in Übereinstimmung mit den gesetzlichen Vorschriften und der aktuellen Arbeitshilfe für Rechnungsprüfungsorgane (AH RPO) vorgenommen. Die Prüfung haben wir so zu planen und durchzuführen, dass wir hinreichende Sicherheit gewinnen, ob die Jahresrechnung frei von wesentlichen falschen Angaben ist.

Eine Prüfung beinhaltet die Durchführung von Prüfungshandlungen zur Erlangung von Prüfungsnachweisen für die in der Jahresrechnung enthaltenen Wertansätze und sonstigen Angaben. Die Auswahl der Prüfungshandlungen liegt im pflichtgemässen Ermessen des Prüfers. Dies schliesst eine Beurteilung der Risiken wesentlicher falscher Angaben in der Jahresrechnung als Folge von Verstössen oder Irrtümern ein. Bei der Beurteilung dieser Risiken berücksichtigt der Prüfer das interne Kontrollsystem, soweit es für die Aufstellung der Jahresrechnung von Bedeutung ist, um die den Umständen entsprechenden Prüfungshandlungen festzulegen, nicht aber um ein Prüfungsurteil über die Wirksamkeit des internen Kontrollsystems abzugeben. Die Prüfung umfasst zudem die Beurteilung der Angemessenheit der angewandten Rechnungslegungsmethoden, der Plausibilität der vorgenommenen Schätzungen sowie eine Würdigung der Gesamtdarstellung der Jahresrechnung. Wir sind der Auffassung, dass die von uns erlangten Prüfungsnachweise eine ausreichende und angemessene Grundlage für unser Prüfungsurteil bilden.

Nach unserer Beurteilung entspricht die Jahresrechnung für das am 31.12.2017 abgeschlossene Rechnungsjahr den kantonalen und kommunalen gesetzlichen Vorschriften.

Wir erfüllen die Anforderungen an die Befähigung nach Art. 123 GV und es liegen keine mit unserer Unabhängigkeit nicht vereinbare Sachverhalte vor.

Wir beantragen, die vorliegende Jahresrechnung 2017 zu genehmigen mit Aktiven und Passiven von CHF 1'557'834.20 und einem Ertragsüberschuss Gesamthaushalt von CHF 55'773.87.

Meiringen, den 13.06.2018

ANDEREGG TREUHAND



Peter Andereggi
dipl. Wirtschaftsprüfer
zugelassener Revisionsexperte

3860 Meiringen, Turenmatenstrasse 6 Entwicklung und Verkauf der Prüfsoftware  auditcontrol®

<http://www.anderegg.ch>

Tel. +41 33 972 44 44 Fax. +41 33 972 44 45

E-mail: info@anderegg.ch

EXPERTsuisse zertifiziertes Unternehmen

Bericht der Aufsichtsstelle für den Datenschutz an die Gemeindeversammlung der Einwohnergemeinde Saxeten

Als Aufsichtsstelle für den Datenschutz überwachen wir das Einhalten der kantonalen und kommunalen Datenschutzvorschriften.

Wir nehmen bei Bedarf Stellung zu datenschutzrelevanten Erlassen und Massnahmen, beraten die Gemeindebehörden in datenschutzrechtlichen Belangen und gehen allfälligen Beanstandungen von betroffenen Personen nach.

Wir bestätigen, dass wir unsere Tätigkeit gestützt auf Art. 33 Datenschutzgesetz (KDSG) ausüben und keine mit unserer Unabhängigkeit nicht vereinbare Sachverhalte vorliegen.

Als Aufsichtsstelle für den Datenschutz stellen wir fest: Die kantonalen und kommunalen Vorschriften zum Datenschutz sind eingehalten.

Meiringen, den 13.06.2018

ANDEREGG TREUHAND



Peter Anderegg
dipl. Wirtschaftsprüfer
zugelassener Revisionsexperte

10 GENEHMIGUNG DER JAHRESRECHNUNG

Die Gemeindeversammlung der Einwohnergemeinde Saxeten hat die Jahresrechnung 2017 am 15. Juni 2018 gemäss dem vorstehenden Antrag des Gemeinderates vom 5. Juni 2018 genehmigt.

Saxeten, 15. Juni 2018

Einwohnergemeinde Saxeten


Martin Boss

Gemeindepräsident



Daniela Santiago
Gemeindeschreiberin

11 ANHANG

11.1 Regelwerk

11.1.1 Angewendetes Regelwerk

Der Rechnungsabschluss der Gemeinde Saxeten ist in Übereinstimmung mit den geltenden kantonalen gesetzlichen Grundlagen erstellt worden.

Gemeindegesezt (GG, BSG 170.11)

Gemeindeverordnung (GV, BSG 170.111)

Direktionsverordnung über den Finanzhaushalt der Gemeinden (FHDV, BSG 170.511)

Diese orientieren sich gemäss Art. 70 Absatz 1 GG am Harmonisierten Rechnungslegungsmodell für die Kantone und Gemeinden, HRM2, laut Handbuch der Konferenz der Kantonalen Finanzdirektoren. Die kantonalen Bestimmungen weichen in einzelnen Bereichen von den Empfehlungen des HRM2 ab. Das Amt für Gemeinden und Raumordnung stellt eine Auflistung dieser Ausnahmen zur Verfügung unter www.be.ch/gemeinden > Rubrik Gemeindefinanzen > HRM2 > Praxishilfen.

11.1.2 Bewertung Finanzvermögen

Vermögenswerte im Finanzvermögen werden bilanziert, wenn sie einen künftigen Nutzen erbringen und ihr Wert verlässlich ermittelt werden kann. Sie werden bei erstmaliger Bilanzierung zu Anschaffungs- bzw. Herstellungskosten bilanziert. Entstehen der Gemeinde keine Kosten, wird zum Verkehrswert zum Zeitpunkt des Zugangs bilanziert. Folgebewertungen erfolgen zum Verkehrswert am Bilanzstichtag, wobei eine systematische Neubewertung bei Liegenschaften mit Ausnahme von Baurechten alle fünf Jahre oder bei Änderung des amtlichen Werts, bei allen anderen Vermögenswerten jährlich erfolgt. Die Bilanzwerte sind bei eingetretenen dauerhaften Wertminderungen oder Verlusten sofort zu berichtigen.

11.1.3 Bewertung Verwaltungsvermögen

Vermögenswerte im Verwaltungsvermögen werden bilanziert, wenn sie einen künftigen mehrjährigen öffentlichen Nutzen hervorbringen und ihr Wert verlässlich ermittelt werden kann. Sie werden zu Anschaffungs- bzw. Herstellkosten nach der Nettomethode bilanziert und nach der definierten Nutzungsdauer linear abgeschrieben. Entstehen der Gemeinde keine Kosten, wird zum Verkehrswert zum Zeitpunkt des Zugangs bilanziert. Die Bilanzwerte sind bei eingetretenen dauerhaften Wertminderungen oder Verlusten sofort zu berichtigen. Die geltenden Anlagekategorien und Nutzungsdauern sind in Anhang 2 GV umschrieben.

11.1.4 Aktivierungsgrenzen

Allgemeiner Haushalt	CHF	5'000.00
Spezialfinanzierung Wasserversorgung	CHF	20'000.00
Spezialfinanzierung Abwasserbeseitigung	CHF	20'000.00
Spezialfinanzierung Abfallwirtschaft	CHF	20'000.00

11.1.5 Bestehendes Verwaltungsvermögen

Seit dem Übergang auf HRM2 im Jahr 2016, wird das bestehende Verwaltungsvermögen linear über 14 Jahre abgeschrieben. Davon ausgenommen sind die Positionen gemäss Ziffer 4.1.3 der Übergangsbestimmungen der GV.

11.2 Grundlagen der Jahresrechnung

Als Grundlage für die Jahresrechnung 2017 dienten das Budget 2017 und die Vorjahresrechnung 2016.

Genehmigung/Prüfung:

	Budget	Jahresrechnung
Gemeinderat	06.12.2016	05.06.2018
Bestätigungsbericht Rechnungsprüfungsorgan		13.06.2018
Gemeindeversammlung	09.12.2016	15.06.2018

11.3 Eigenkapitalnachweis

Eigenkapitalnachweis

Eigenkapital per 01.01.2017		Veränderungsnachweis		Eigenkapital per 31.12.2017		in Tausend CHF	
	CHF	Erhöhung (+) durch	CHF	Reduktion (-) durch	CHF		CHF
29	1'057		106		0	Eigenkapital	1'163
290	282	Einlagen in SF EK	10	Entnahmen aus SF EK	0	290	291
29001	67	9010.01		9011.01		29001	67
29002	144	9010.01		9011.01		29002	146
29003	15	9010.01		9011.01		29003	17
29005	55	3893.01		4893.01		29005	62
293	388	Einlagen in Vorfinanzierungen EK	29	Entnahmen aus Vorfinanzierungen des EK	0	293	417
29301	228	3510.10	19	4510.10	0	29301	247
		3510.50					
29302	160	3510.10	11	4510.10	0	29302	170
		3510.50					
294	0	Einlagen	14	Entnahmen	0	294	14
29400	0	3894.01	14	4894.01	0	29400	14
296	105	Einlagen	0	Entnahmen	0	296	105
29600	105	3896.01	0	4896.01	0	29600	105
29601	0	3896.01	0	4896.01	0	29601	0
299	283	Jahresergebnis (+/-)	53		299		336
		2990					
		Bilanzüberschuss/-Fehlbetrag					Bilanzüberschuss/-Fehlbetrag

11.4 Rückstellungsspiegel

205 Kurzfristige Rückstellungen

Konto	Bezeichnung	Buchwert 01.01.2017	Veränderung			Buchwert 31.12.2017	Kommentar
			Bildung	Verwendung	Auflösung		
	keine				0.00		

208 Langfristige Rückstellungen

Konto	Bezeichnung	Buchwert 01.01.2017	Veränderung			Buchwert 31.12.2017	Kommentar
			Bildung	Verwendung	Auflösung		
	keine				0.00		

Total kurzfristige Rückstellungen

0.00 0.00 0.00 0.00 0.00

Total langfristige Rückstellungen

0.00 0.00 0.00 0.00 0.00

Total Rückstellungen

0.00 0.00 0.00 0.00 0.00

11.5 Beteiligungsspiegel

Über folgende Mitgliedschaften führt die Gemeinde separate Register:

- Aktiengesellschaften
- Gemeindeverbände
- Genossenschaften
- öffentlich-rechtliche Körperschaften
- Organisationen und Stiftungen
- Vereine

Der Abgleich mit dem Beteiligungsspiel ist noch zu erstellen. Voraussichtlich erfolgt der Beteiligungsspiegel erstmals in der Jahresrechnung 2018.

11.6 Gewährleistungsspiegel

Name, Sitz, Rechtsform	Eigentümer wesentliche Miteigentümer	Angaben zu den gesicherten Leistungen Art, Betrag, Verfall, Zinsangaben usw.)	Zahlungsströme im Berichtsjahr	Spezifische zusätzliche Angaben
PK Previs, Bern, Stiftung	Versicherte	Privatrechtliche Unternehmen (nach OR/ZGB) Nachschusspflicht bei Unterdeckung gemäss Vorsorgereglement	Prämien	
Keine		Öffentlich-rechtliche Unternehmen (nach Gemeindegesetz)		
Keine		Öffentlich-rechtliche Verträge		
Keine		Weitere Verpflichtungen (Altlasten, Leasing usw.)		

11.7 Anlagespiegel

		108 Sachanlagen Finanzvermögen				
		1080	1084	1086	1087	1089
		Grundstücke unüberbaut	Gebäude Finanzvermögen (entwidmet)	Mobilien des Finanz- vermögens	Anlagen im Bau Finanzvermögen	Übrige Sachanlagen FV
Anschaffungskosten	Anlagewert	1.1.	0.00	0.00	0.00	0.00
	Zuwachs/ Zugänge	2017	0.00	0.00	0.00	0.00
	Abgänge	2017	0.00	0.00	0.00	0.00
	Umgliederungen	2017	0.00	0.00	0.00	0.00
kumulierte Wertberichtigungen	Anlagewert	31.12.	0.00	0.00	0.00	0.00
	Stand per	1.1.	0.00	0.00	0.00	0.00
	Wertminderungen	2017	0.00	0.00	0.00	0.00
	Aufwertungen	2017	0.00	0.00	0.00	0.00
	Umgliederungen	2017	0.00	0.00	0.00	0.00
Buchwerte	Stand per	31.12.	0.00	0.00	0.00	0.00
	Buchwert netto	31.12.	0.00	0.00	0.00	0.00
	davon Anlagen in Leasing	31.12.	0.00	0.00	0.00	0.00
	Versicherungswerte	31.12.	0	0	0	0

140 Sachanlagen Verwaltungsvermögen										
		1400	1401	1402	1403	1404	1405	1406	1407	1409
		Grundstücke unbebaut	Strassen/ Verkehrswege	Wasserbau	Tiefbauten übrige	Hochbauten	Waldungen/ Alpen	Mobilien	Anlagen im Bau	Übrige Sach- anlagen* (ohne 14099)
Anschaffungskosten	Anlagewert	1.1.	0.00	0.00	0.00	7'390.20	0.00	0.00	2'920.80	
	Zuwachs/ Zugänge	2017	0.00	13'417.85	0.00	19'734.75	0.00	0.00	24'642.05	
	Abgänge	2017	0.00	0.00	0.00	0.00	0.00	0.00	-19'454.75	
	Umgliederungen	2017	0.00	0.00	0.00	0.00	0.00	0.00	0.00	
	Anlagewert	31.12.	0.00	13'417.85	0.00	27'124.95	0.00	0.00	8'108.10	0.00
kumulierte ordentliche Abschreibungen	Stand per	1.1.	0.00	0.00	0.00	184.75	0.00	0.00		
	Planmässige Abschreibungen	2017		335.45	0.00	678.10	0.00	0.00		
	Ausserplanmässige Abschreibungen	2017		0.00	0.00	0.00	0.00	0.00		
	Wertkorrekturen	2017	0.00	0.00	0.00	0.00	0.00	0.00		
	Stand per	31.12.	0.00	335.45	0.00	862.85	0.00	0.00	0.00	0.00
Buchwerte	Buchwert netto	31.12.	0.00	13'082.40	0.00	26'262.10	0.00	0.00	8'108.10	0.00
	davon Anlagen in Leasing	31.12.	0.00	0.00	0.00	0.00	0.00	0.00		
	Versicherungswerte	31.12.	0	0	0	0	0	0	0	0
		Stand 01.01.	Kumul. Wertberichtigungen		Saldo per 31.12.					
Allgemeiner Haushalt	14099.0x	358'064.57	14099.99	55'086.86	330'521.14					
Wasserversorgung	14099.1x	0.00	14099.91	0.00	0.00					
Abwasserentsorgung	14099.2x	0.00	14099.92	0.00	0.00					
Abfallentsorgung	14099.3x	0.00	14099.93	0.00	0.00					
ev. weitere (Ausnahmen)		0.00	0.00	0.00	0.00					
Total		358'064.57	55'086.86	330'521.14	330'521.14					
				Kontrolle:						

* darin nicht enthalten ist das bestehende W bei Einführung von HRM2:

	Stand 01.01.	Kumul. Wertberichtigungen	Saldo per 31.12.
Allgemeiner Haushalt	14099.0x	358'064.57	14099.99
Wasserversorgung	14099.1x	0.00	14099.91
Abwasserentsorgung	14099.2x	0.00	14099.92
Abfallentsorgung	14099.3x	0.00	14099.93
ev. weitere (Ausnahmen)		0.00	0.00
Total	358'064.57	55'086.86	330'521.14
		Kontrolle:	

	142 Immaterielle Anlagen VV				144 Darlehen VV 1441-1447 Darlehen	145 Beteiligungen VV 1452-1456 Beteiligungen	146 Investbeiträge VV 1460-1469 Investitionen
	1420 Software	1427 Immat. Anlagen in Realisierung	1421 & 1429 übrige immaterielle Anlagen				
	Anlagewert	1.1.	0.00	0.00	0.00	2.00	0.00
Anschaffungskosten	Zuwachs/ Zugänge	2017	0.00	4'166.65	0.00	0.00	0.00
	Abgänge	2017	0.00	0.00	0.00	0.00	0.00
	Umgliederungen	2017	0.00	0.00	0.00	0.00	0.00
	Anlagewert	31.12.	0.00	4'166.65	0.00	2.00	0.00
	Stand per	1.1.	0.00	0.00	0.00	0.00	0.00
kumulierte ordentliche Abschreibungen	Planmässige Abschreibungen	2017	0.00				0.00
	Ausserplanmässige Abschreibungen	2017	0.00				0.00
	Wertkorrekturen	2017	0.00	0.00	0.00	0.00	0.00
	Stand per	31.12.	0.00	0.00	0.00	0.00	0.00
Buchwerte	Buchwert netto	31.12.	0.00	4'166.65	0.00	2.00	0.00
	davon Anlagen in Leasing	31.12.	0.00	0.00	0.00	0.00	0.00
	Versicherungswerte	31.12.	0.00	0.00	0.00	0	0

11.8 Kreditkontrolle

11.8.1 Verpflichtungskredite für Investitionen

Konto-Nr. Archiv-Nr.	Organ	Datum	Kreditsumme (brutto)	Objektbezeichnung	Kreditkontrolle								Abrechnungs- datum
					in CHF								
					Kumulierte Ausgaben 01.01.2017	Investitions- ausgaben 31.12.2017	Kumulierte Ausgaben 31.12.2017	Investitions- Einnahmen 01.01.2017	Kumulierte Einnahmen 01.01.2017	Investitions- Einnahmen 31.12.2017	Kumulierte Einnahmen 31.12.2017	Saldo	
Laufende Kredite													
0220.5290.01 4 - 212	GR	21.06.2016	11'000.00	ÖREB Kataster	0.00	4'166.65	4'166.65	0.00	0.00	0.00	0.00	6'833.35	
7450.5030.02 7 - 346	GR	28.02.2017	15'000.00	Vorstudie, Steinschlag Objektschutz Liegenschaft 42 Schattenhalb	0.00	8'108.10	8'108.10	0.00	0.00	0.00	0.00	6'891.90	
Abschlossene Kredite im 2017													
1610.5040.01 7 - 301	GR	26.10.2015 08.03.2016	32'000.00	Sanierung Kugelfang (Konzept&Ausführung)	14'606.80	16'533.95	31'140.75	11'686.00	11'686.00	0.00	11'686.00	859.25	05.06.2018
1610.5040.02 7 - 301	GR	06.12.2016	980.00	Korrektur/Übetrug Schiessanlage von FV in VW	700.00	280.00	980.00	0.00	0.00	0.00	0.00	0.00	06.12.2016
6150.5010.02 4 - 1310	GR	03.01.2017	14'000.00	Sanierung Strassenbeleuchtung (neu LED)	0.00	13'417.85	13'417.85	0.00	0.00	0.00	0.00	582.15	05.06.2018
7450.5030.01 7 - 345	GV GR	16.12.2014 19.06.2015 12.07.2016	60'000.00	Steinschlag Objektschutz Liegenschaft 420 Schattenhalb	49'202.55	0.00	49'202.55	42'512.35	42'512.35	0.00	42'512.35	10'797.45	09.05.2017

11.8.2 Nachkredite

Konto-Nr.	Bezeichnung	Nachkredit in CHF				Datum	Bemerkung
		Rechnung	Budget	Ueber- schreitung	Gebunden		
	Total	7'1346.12	20'900.00	50'446.12	41'087.97	9'358.15	
0	Allgemeine Verwaltung	11'767.55	5'400.00	6'367.55	6'367.55	0.00	
0220.3133.01	IT-Netznutzung (RZI, Hosttech, Jimdo, RegioGis)	1941.15	0.00	1941.15	1941.15	0.00	05.06.2018 Gebunden; Kontierung HRM2
0290.3010.01	Löhne des Verwaltungs- und Betriebspersonals	3'522.10	2'400.00	1'122.10	1'122.10	0.00	05.06.2018 Gebunden; Weiterverrechnung Personal Konto 0290.4910.01
0290.3120.01	Ver- und Entsorgung Liegenschaften VW	6'304.30	3'000.00	3'304.30	3'304.30	0.00	05.06.2018 Gebunden; Umstellung Abrg. BKW auf Kalenderjahr
1	Verteidigung	0.00	0.00	0.00	0.00	0.00	
	Keine	0.00	0.00	0.00	0.00	0.00	
2	Bildung	0.00	0.00	0.00	0.00	0.00	
	Keine	0.00	0.00	0.00	0.00	0.00	
3	Kultur, Sport und Freizeit, Kirche	0.00	0.00	0.00	0.00	0.00	
	Keine	0.00	0.00	0.00	0.00	0.00	
4	Gesundheit	27'17.10	0.00	27'17.10	0.00	27'17.10	06.12.2016 GR; Anschaffung CHF 2618.30 05.06.2018 GR; Beschilderung CHF 98.80
4220.3111.01	Defibrillator mit Universalschrank	2717.10	0.00	2717.10	0.00	2717.10	
5	Soziale Sicherheit	2'359.65	0.00	2'359.65	0.00	2'359.65	
5451.3635.01	Beitrag Gemeinde an Kita	2'359.65	0.00	2'359.65	0.00	2'359.65	15.11.2016 GR; Anfrage "Schuljahr" 2016/2017 CHF 1769.95 15.08.2017 GR; Anfrage "Schuljahr" 2017/2018 CHF 886.45
6	Verkehr und Nachrichtenübermittlung	9'232.95	5'500.00	3'732.95	1'042.00	2'690.95	
6150.3052.01	AG-Beiträge an Pensionskasse	4'542.00	3'500.00	1'042.00	1'042.00	0.00	05.06.2018 Gebunden; Budet zu tief
6150.3141.01	Unterhalt Gemeindestrassen	4'690.95	2'000.00	2'690.95	0.00	2'690.95	10.10.2017 GR; Kuhrost Chalarboden ersetzen CHF 3470.05
7	Umweltschutz und Raumordnung	11'634.95	5'000.00	6'634.95	6'634.95	0.00	
7101.3120.01	Ver- und Entsorgung Liegenschaften VW	4'834.60	2'500.00	2'334.60	2'334.60	0.00	Gebunden; Umstellung Abrg. BKW auf Kalenderjahr
7201.3120.01	Ver- und Entsorgung Liegenschaften VW	4'128.25	2'500.00	1'628.25	1'628.25	0.00	Gebunden; Umstellung Abrg. BKW auf Kalenderjahr
7201.3612.03	ARA-Verband Projektkosten	2'672.10	0.00	2'672.10	2'672.10	0.00	Gebunden; Nicht IR da unter Aktivierungsgrenze
8	Volkswirtschaft	7'460.00	5'000.00	2'460.00	2'460.00	0.00	
8110.3637.01	Beitrag Zäunung Ankerwald	1000.00	0.00	1000.00	0.00	1000.00	GR; Verfügung
8200.3145.01	Unterhalt Wald, Forstschutz	12016.75	2000.00	10016.75	10016.75	0.00	Gebunden; Beiträge unter Konto 8200.4631.01 (CHF 11'674.60)
8400.3910.01	Interne Verrechnung Personalaufwand	7460.00	5000.00	2460.00	2460.00	0.00	Gebunden; Ertrag unter Konto 6150.4910.01
9	Finanzen und Steuern	26'173.92	0.00	26'173.92	24'583.47	1'590.45	
9100.3181.01	Tatsächliche Forderungsverluste allg. Steuern	2401.45	0.00	2401.45	811.00	1'590.45	GR; Steuerhassgesuch bewilligt; Rest gebunden, da Erlasse durch Steuerverwaltung bewilligt 23.09.2015
9630.3431.01	Nicht baulicher Unterhalt Liegenschaften FV	2'388.20	0.00	2'388.20	2'388.20	0.00	05.06.2018 Gebunden; Kontierung HRM2 (Budget Konto 9630.3144.01)
9630.3439.01	Übriger Liegenschaftsaufwand Liegensch. FV	6'319.30	0.00	6'319.30	6'319.30	0.00	05.06.2018 Gebunden; Kontierung HRM2 (Budget Konto 9630.3120.01)
9630.3439.02	Sachversicherungen Liegenschaften FV	1'115.40	0.00	1'115.40	1'115.40	0.00	05.06.2018 Gebunden; Kontierung HRM2 (Budget Konto 9630.3134.01)
9630.3894.01	Einlagen in finanzpolitische Reserven	13'949.57	0.00	13'949.57	13'949.57	0.00	05.06.2018 Gebunden; zusätzliche Abschreibungen GV Art. 84/85

11.9 Weitere massgebende Angaben

Wiederbeschaffungswert, Werterhaltungskosten und Einlage in die Spezialfinanzierung Werterhalt für Wasserversorgungsanlagen¹

Wasserversorgung: Saxeten Kontaktperson: Magdalena Seematter Rechnungsjahr: 2017
 Telefon: 033 821 27 07

Datengrundlagen Geschätzt
 GWP
 Anlagenbuchhaltung

Anlageteile	① Wiederbeschaffungswert brutto in Fr.	② Beiträge Dritter ² in Fr.	③ Wiederbeschaffungswert netto in Fr. (① - ②)	④ Nutzungsdauer in Jahren	⑤ Erneuerungsrate in % (100/④)	⑥ Werterhaltungskosten in Fr./Jahr (③*⑤)
1. Wasserfassungen	131'457	78'874	52'583	50	2.00%	1'052
2. Aufbereitungsanlagen	14'445	8'667	5'778	33	3.00%	173
3. Pumpwerke, Druckreduzier- und Messschächte	43'037	25'822	17'215	50	2.00%	344
4. Reservoire	1'043'313	625'988	417'325	66	1.50%	6'260
5. Leitungen und Hydranten	1'489'172	822'766	666'406	80	1.25%	8'330
6. Mess-, Steuerungs-, Fernwirkanlagen	133'310	79'986	53'324	20	5.00%	2'666
7. Einkaufssummen, einmalige Konzessionsabgaben ³						
Total 1 - 7	2'854'734	1'642'103	1'212'631			18'825

⑦ Bestand Verwaltungsvermögen in Franken	-	in Prozent von ①: (100*⑦/①)
⑧ Bestand Spezialfinanzierung Werterhalt in Franken	246'835	in Prozent von ③: (100*⑧/③)

Bemerkungen:
 Technischer Bericht GWP 2009
 25 % vom Wiederbeschaffungswert = 303'157.75

⑨ Gewählter Einlagesatz in Prozent ⁵	100%
⑩ berechnete Einlage in SF Werterhalt in Franken (⑥ x ⑨)	18'825
Einmalige Anschlussgebühren, an Einlage angerechnet ⁶	-
Einlage Spezialfinanzierung abzüglich Anschlussgebühren	18'825
⑪ Anzahl Einwohner im Versorgungsgebiet	99
⑫ Einlage pro Einwohner in Franken (⑩ / ⑪)	190

Datum: 05.06.2018 Unterschrift: sig. M. Seematter

¹ Dieses Blatt ist Bestandteil der Jahresrechnung
² Zu erwartende Beiträge aus dem kantonalen Trinkwasserfonds und von der Gebäudeversicherung abzuleihen (beim AWA erfragen).
³ Einkaufssummen an andere Wasserversorgungen, einmalige Konzessionsabgaben oder dergleichen - die Abschreibungssätze sind anhand der Laufzeiten festzulegen. Bestehen Kategorien mit unterschiedlichen Abschreibungssätzen, so ist die Rubrik 7 manuell mit zusätzlichen Zeilen zu ergänzen. Einkaufssummen an andere Wasserversorgungen sind verbindlich mit einem Abschreibungssatz von 3 % einzutragen.
⁴ Ermittlung des Einlageprozentsatzes gemäss Kapitel 6.1. der WEA-Broschüre "Finanzierung der Wasserversorgung" (2004).
⁵ Die Einlage in die Spezialfinanzierung muss mindestens 60% betragen, solange Verwaltungsvermögen besteht oder der Bestand der SF Werterhalt nicht mehr 25% des Wiederbeschaffungswertes beträgt.
⁶ Die einmaligen Anschlussgebühren dürfen an die jährliche Einlage in die Spezialfinanzierung Werterhalt angerechnet werden.

Wiederbeschaffungswert, Werterhaltungskosten und Einlage in die Spezialfinanzierung Werterhalt für die kommunalen Abwasseranlagen und gegebenenfalls den Gemeindeanteil an den regionalen Anlagen ¹

Rechnungsjahr: 2017

Telefon: 033 821 27 07
E-Mail: info@saxeten.ch

Kontaktperson: Magdalena Seematter

Gemeinde: Saxeten

Aktualisierungsjahr: 2016

Datengrundlagen Gemeinde AWA Anlagenbuchhaltung

Datengrundlagen Verband AWA Anlagenbuchhaltung

1. Gemeindeanlagen

	① Wiederbeschaffungswert in Fr.	② Nutzungsdauer in Jahren	③ Erneuerungsrate in % (100/②)	④ Walterhaltungskosten in Fr./a (①*③)	⑤ Einlage- satz ² %	⑥ Einlage in die Spezialfinanzierung in Fr./a (④*⑤)
1.1 Kanalisationen	1'107'000	80	1.25%	13'838	60%	8'303
1.2 Spezialbauwerke	28'000	50	2.00%	560	60%	336
1.3 Abwasserreinigungsanlagen		33	3.00%	-	60%	-
Total 1 (1.1 - 1.3) bzw. mittlerer Einlegesatz (Spalte ⑤)	1'135'000			14'398	60%	8'639

2. Gemeindeanteil an regionalen Anlagen ³

2.1 Kanalisationen	2'009	80	1.25%	25	60%	15
2.2 Spezialbauwerke	1842	50	2.00%	37	60%	22
2.3 Abwasserreinigungsanlagen	103'403	33	3.00%	3'102	60%	1'861
Total 2 (2.1 - 2.3) bzw. mittlerer Einlegesatz (Spalte ⑤)	107'255			3'164	60%	1'898

Total 1 + 2 bzw. mittlerer Einlegesatz (Spalte ⑤)

Total 1 + 2 bzw. mittlerer Einlegesatz (Spalte ⑤)	1'242'255			17'562	60%	10'537
Einmalige Anschlussgebühren, an Einlage angerechnet ⁴						-
Einlage Spezialfinanzierung abzüglich Anschlussgebühren						10'537

⊙ Stand Verwaltungsvermögen	-					
⊕ Stand Spezialfinanzierung Werterhalt	170'440			13.7%		
						Höchstens Fr. 200 / EW ⁵
						EW ⁶
						Fr./EW
						99
						106

Bemerkungen: Kanton Bern, Amt für Wasser und Abfall, Statistik, 1. Juni 2016, Seite 29

Datum:

05. Jun 18

Unterschrift: sig. M. Seematter

¹ Diese Blatt ist Bestandteil der Jahresrechnung. Eine Kopie senden Sie bitte an das AWA: ae.awa@bve.be.ch

² Die Einlage in die Spezialfinanzierung muss mindestens 60% betragen, solange der Bestand der SF Werterhalt nicht mehr als 25% des Wiederbeschaffungswertes beträgt.

³ Daten des Teils 2 nur dann angeben, wenn der Verband die Einlage in die Spezialfinanzierung nicht selber vornimmt. (Anteil gemäss Kostenverteiler Verband).

⁴ Die einmaligen Anschlussgebühren dürfen an die jährliche Einlage in die Spezialfinanzierung Werterhalt angerechnet werden.

⁵ Gemäss Artikel 32, Absatz 4 KGV ist die Einlage in die Spezialfinanzierung auf jährlich Fr. 200 (Gemeinde und Region) pro Einwohnerwert beschränkt.

⁶ Einwohnerwert (EW): Gemäss Artikel 36g KGV.

12 DETAILS ZUR RECHNUNG

12.1 Bilanz (Seiten 1 - 9)

12.2 Erfolgsrechnung nach Funktionen (Seiten 1 – 20)

12.3 Erfolgsrechnung nach Sachgruppen (Seiten 1 – 9)

12.4 Investitionsrechnung nach Funktionen (Seiten 1 – 2)

12.5 Investitionsrechnung nach Sachgruppen (Seiten 1 – 2)

13 QUITTUNGSBLATT HRM2 (1 Seite)

14 BESCHEINIGUNG ZUR JAHRESRECHNUNG HRM2 (1 Seite)

